



Afin d'en savoir plus, n'hésitez pas à flasher les QRcode présents tout au long de ce rapport.

EDITO

Chers lecteurs,

Déjà le 3ème ! Déjà 4 ans que nous nous sommes engagés dans une **démarche de Responsabilité Sociétale**. Comme vous le verrez en parcourant ce livret, 2015 a été une année riche en actions dans tous les domaines. Elle a permis également de confirmer nos engagements :

- Les premières actions suite à notre **enquête « Bien-Etre »** ont été lancées
- Nous avons continué d'**innover** sur des produits «bons pour l'environnement»
- **Le 4ème** calcul de notre **bilan carbone** est prometteur
- Notre développement à l'**export** se confirme

- Nous avons multiplié les participations à des **événements de la vie locale sur nos territoires d'implantation**
- Nos différents sites de production sont **tous acteurs** de cette démarche

Nous démarrons 2016 avec en ligne de conduite, **les ambitions dessinées collégalement** en janvier lors de notre comité stratégique quadriennal. Bonne découverte !

Jean-Pascal CHUPIN

SOMMAIRE



P 02	GOUVERNANCE
P 04	ENVIRONNEMENT
P 08	SOCIAL
P 12	SOCIÉTAL
P 16	ECONOMIQUE

1997

Début du partenariat avec le Parc Régional de Brière

2000

Début de la fabrication d'Hortifibre® avec 4 sites en France

2005

1er site de fabrication d'Hortifibre® en Irlande du Nord

2006

Lancement de Terre&Nature, Terre au Naturel et des produits Ecolabel

2009

1er bilan Carbone

2011

Lancement de Nutriflore®, Aquastock® et Algiflore®

2010

Remplacement de nos engrais chimiques par des engrais organiques

Adhésion Dirigeants Responsables de l'Ouest

2012

Acquisition de 4000m² de serres pour la R&D

2013

Lancement Greenprotect®
Adhésion à Recygo

2015

Lancement Turbofibre® et Greenchar®



GOVERNANCE

Impliquer et se concerter pour décider et agir

2

« Ensemble, innovons pour cultiver, nourrir et protéger les plantes sur une TERRE plus verte. »



Comité Stratégique Janvier 2016

COMITE STRATEGIQUE DEBUT D'ANNEE 2016

35 collaborateurs se sont réunis les 12 et 13 janvier derniers à Montoir de Bretagne pour réfléchir à la stratégie Florentaise des 5 prochaines années, qui s'annoncent fertiles en innovations et développements. La nouvelle vision collective de Florentaise émanant de ce comité a été traduite collégialement par la phrase suivante :

« Ensemble, innovons pour cultiver, nourrir et protéger les plantes sur une TERRE plus verte ».



Remise Trophée TRDD 2015

FLORENTAISE, LAUREAT AUX TROPHEES REGIONAUX DU DEVELOPPEMENT DURABLE 2015

En avril 2015, Florentaise a été récompensée pour son engagement et ses réalisations en matière de Développement Durable. Des produits innovants et respectueux de l'environnement, la réduction continue de ses émissions carbone depuis 2009 et la réalisation d'une enquête Bien-Etre auprès de l'ensemble de ses salariés ont été les points marquants qui ont séduit le jury. Depuis près de 20 ans, Florentaise mène des actions en faveur de l'environnement et s'est lancée dans une démarche de Responsabilité Sociétale depuis 4 ans. Ce trophée vient donc récompenser le travail de tous les salariés du groupe, sous l'impulsion de Jean-Pascal Chupin, leur PDG.

3



Usine Saint-Mars (44)

VIDEO RSE VEGEPOLYS

Témoin de notre participation à l'action collective RSE réalisée par le pôle de compétitivité du végétal de VEGEPOLYS, une vidéo a été réalisée par une équipe de journalistes. Florentaise, ainsi que 3 autres entreprises, ont été interviewées afin d'exprimer les raisons qui les ont poussées dans la démarche et ce qu'elle leur a apporté.



ENVIRONNEMENT

Réduire nos impacts pour léguer à nos enfants une terre durable

4

-4.6% EMISSIONS CARBONE :

par rapport au précédent calcul
(2015 vs 2013)
voir détails page 7

POURSUITE DU RAPPROCHEMENT GEOGRAPHIQUE : UN 9^{EME} SITE DE PRODUCTION EN FRANCE !

Pour être encore plus proches de nos clients et pour suivre notre stratégie de développement durable, nous sommes propriétaires depuis juillet 2015 d'une usine de production de terreux et de fertilisants à Treffort-Cuisiat dans l'Ain (01).

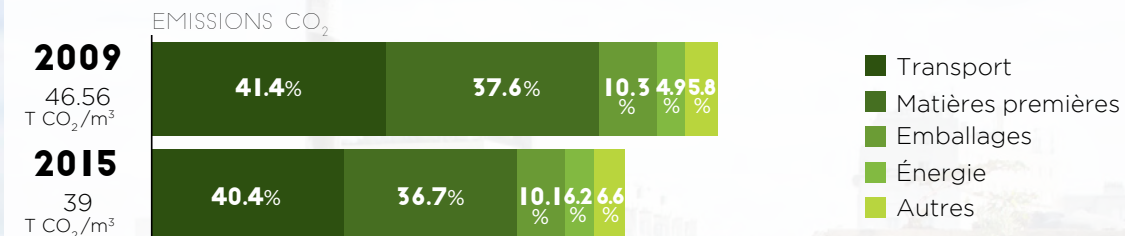
Cette usine qui emploie 12 personnes, nous permet d'accroître notre présence dans l'Est de la France.

Avec 9 sites de production en France, Florentaise étend son maillage pour optimiser davantage les distances de livraison et baisser ainsi ses émissions de CO₂.

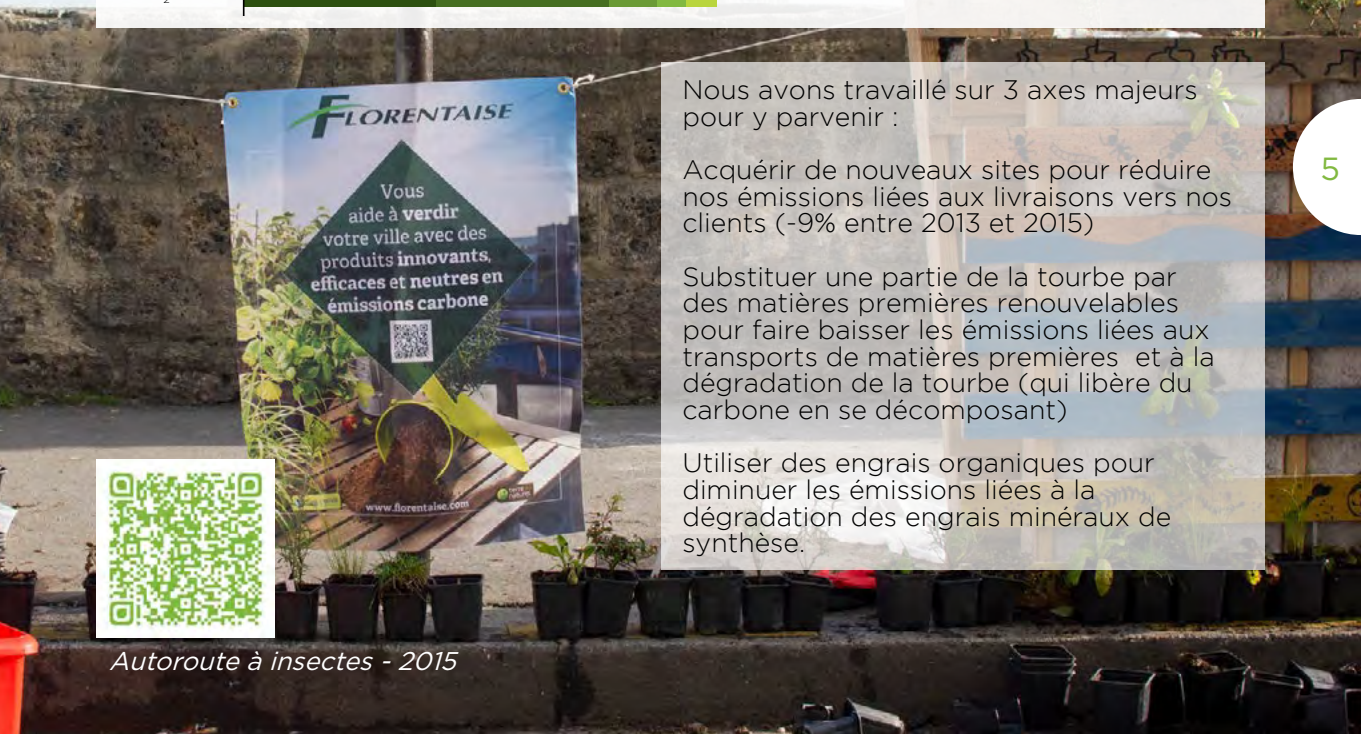


Usine de Treffort (01)

Les efforts permanents effectués pour baisser nos émissions carbone sont récompensés : depuis notre premier calcul en 2009, nous avons diminué nos émissions de 16.2%, soit 2.7% par an. L'objectif fixé en 2009 de 3% par an est presque atteint



5



Autoroute à insectes - 2015

Nous avons travaillé sur 3 axes majeurs pour y parvenir :

Acquérir de nouveaux sites pour réduire nos émissions liées aux livraisons vers nos clients (-9% entre 2013 et 2015)

Substituer une partie de la tourbe par des matières premières renouvelables pour faire baisser les émissions liées aux transports de matières premières et à la dégradation de la tourbe (qui libère du carbone en se décomposant)

Utiliser des engrais organiques pour diminuer les émissions liées à la dégradation des engrais minéraux de synthèse.



COP21 UNE AUTOROUTE A INSECTES

Dans le cadre d'un atelier de la COP21 en décembre 2015, Florentaise a été partenaire des agences Oikos et Small bang. Le projet consistait à créer, en pleine ville, un environnement propice à l'épanouissement d'un écosystème : «l'autoroute à insectes». Des palettes dos à dos, du terreau, des plantes au milieu, et le tour est joué ! Un projet qui a fait des émules car il est facilement reproductible et il a une réelle efficacité.

Comment Florentaise a participé à ce projet ?
En fournissant le terreau et en communiquant sur Greenchar® et les terreaux « zéro carbone »

- **A St Mars du Désert (44)**, les massifs et les digues ont été paillés pour éviter le désherbage chimique.
- **A Plonevez du Faou (29)**, on œuvre pour la biodiversité : en plus des haies plantées l'année dernière, des petites boules de graisses ont été posées dans le creux d'un vieil arbre pour nourrir les mésanges.
- **A Labouheyre (40)**, un forage a été réalisé afin d'alimenter l'atelier de coloration des plaquettes de bois sans avoir recours au réseau d'eau potable.

QUELQUES ACTIONS REALISEES SUR NOS SITES

1130

kilos de papiers collectés cette année sur le site de Saint-Mars-du-Désert soit une économie de 339 kg de CO₂.

GREENCHAR®: UN CHARBON VERT QUI FAIT DU BIEN A LA PLANETE !

Pour se développer, les plantes consomment naturellement du CO₂. Quand elles meurent, ce carbone est libéré par l'action des micro-organismes et retourne dans l'atmosphère. Ainsi, 17.3 % des émissions de gaz à effet de serre dans le monde proviennent de la décomposition de la biomasse et du déboisement.

Pour éviter une partie de ces émissions, l'enjeu est de **piéger le carbone** de cette biomasse afin qu'il ne se libère pas dans l'atmosphère. Après 3 ans de R&D, **Florentaise a trouvé** le matériau qui le permet : le GREENCHAR®. Ce charbon vert est issu de la thermolyse de déchets végétaux et organiques, technique qui permet de transformer la biomasse (à haute température et en absence d'oxygène) en un produit riche en **carbone stable**.

Le GREENCHAR® permet de stocker durablement le carbone des plantes dans le sol.



Le Greenchar en image

En incorporant du GREENCHAR® dans ses terreaux pour compenser les faibles émissions de ceux-ci, **Florentaise lance en 2016 la première gamme au monde de terreaux à émissions carbonées neutralisées.**

1 kg
de Greenchar®
restitué au sol
permet d'éviter l'émission
de 2.7 kg de CO₂
dans l'atmosphère





SOCIAL

Agir pour le bien-être de nos salariés

8

6.8/10

notre indice «bien être»

**réalisée avec le partenariat de l'ARACT (Agence Régionale pour l'Amélioration des Conditions de Travail),*

ACTIONS SUITE ARACT



Si elle a permis de calculer un indice « bien-être » de 6.8 sur 10, l'enquête auprès des salariés sur le Bien-Etre au travail* a surtout permis de mettre en avant les principales attentes nécessaires à faire monter ce baromètre social. En 2015, les premières actions ont été déployées pour les problématiques concernées. En voici quelques exemples.

EVOLUTION DES SALAIRES

- Création d'un comité Finances - Ressources Humaines pour améliorer la communication des données (suivi de la formation, entretiens ...)
- Campagne de formation usines (CACES, Habilitations électriques et SST notamment)
- Information systématique à tous les salariés des postes disponibles en interne
- Versement pour la première année d'un supplément à la participation (versement volontaire du dirigeant, au-delà du minimum légal)

COMMUNICATION

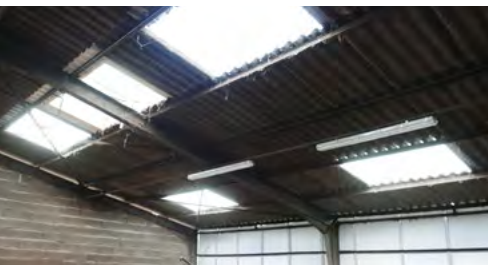
- Création d'un comité communication pour structurer et piloter la **communication interne (Comité ARACT)**
- Mise en place de moments d'**échanges hebdomadaires** intra-services (production - direction sites - commercial - comptabilité grâce, notamment, à l'utilisation de systèmes de visio-conférences
- Réalisation d'un **trombinoscope**
- Visites régulière de la **direction** sur l'ensemble des 9 sites



Photo réalisée à Saint Escobille (91) pour le départ à la retraite du directeur du site

9

ACTIONS SUR SITES



UN NOUVEAU TOIT POUR SAINT-MARS

A St Mars-du-Désert (44), on agit sur l'environnement de travail : des panneaux translucides ont remplacé certaines tôles du toit de l'atelier afin d'améliorer la luminosité du lieu et d'augmenter ainsi le confort de travail.



10

Usine Saint-Mars (44)

LA DALLE DE SAINT-MARS FAIT PEAU NEUVE

La réfection du goudron d'une grande partie de la zone de stockage des produits finis permet de diminuer les secousses ressenties par les caristes lors de la manipulation des palettes.



Annette - secrétaire Plonevez (29)

REORGANISATION DE POSTE

«Lors de mes débuts à l'usine de Plonévez j'avais dans mon bureau un ordinateur, une petite imprimante ainsi que celle du pont bascule, le tout branché sur 4 prises. Puis au fil des années on a ajouté d'autres imprimantes, un autre ordinateur... Quand on tirait un fil ce n'était jamais le bon, sans compter les moutons de poussière qui aimaient beaucoup ce fatras. Enfin début 2016 la décision est prise : on refait mon bureau ! Après une semaine de travaux c'est le bonheur: toutes les box dans une baie, tous les câbles dissimulés dans des goulottes, des étagères pour le rangement, et il me reste encore des prises de libre !»



SECURITE

Un outil a été développé pour informer rapidement les salariés sur un problème de sécurité: le Flash'aïe. Réalisé suite à un accident du travail, c'est une affiche qui permet de sensibiliser au risque caractérisant l'accident survenu. Le document est diffusé et affiché dans tous les sites.

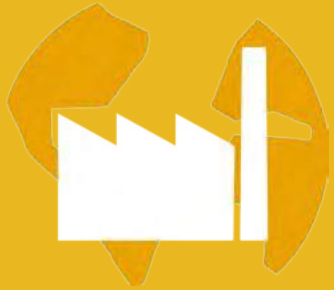


CREATION D'UN LIVRET D'ACCUEIL

Pour mieux accueillir les nouveaux embauchés et faciliter davantage leur intégration, nous avons créé, en 2015, un livret d'accueil. Spécifique à chaque usine, il répertorie les principales informations à connaître : l'histoire de l'entreprise, sa stratégie, le fonctionnement du site, les consignes de sécurité et les informations pratiques relatives à chaque site. En bref, le livret d'accueil contient tous les éléments nécessaires aux premiers pas des salariés dans l'entreprise.

11

Plaine de Mazerolles (44)



SOCIÉTAL

Interagir positivement avec nos territoires d'implantation

12

47M³

C'est la quantité de terreaux offert pour nos différents partenariats

TOURBIÈRE DE BAUPTÉ

ENTRETIEN ET RESPECT DES ZONES HUMIDES

Suite au rachat de l'usine de Baupte dans la Manche (50), située sur une tourbière en exploitation, Florentaise est autorisée par arrêté préfectoral à extraire la tourbe noire de Carex jusqu'en 2026. Florentaise exploite la tourbière avec toutes les obligations réglementaires récentes et s'engage à entretenir et réhabiliter ce site pour garantir une exploitation respectueuse de l'environnement.

Le plan d'action environnemental pour la réhabilitation du site se fait sous contrôle d'un comité scientifique avec :

- Restauration des berges accueillant l'avifaune nicheuse, migratrice et hivernante.
- Maintien des populations de plantes protégées, des habitats et espèces reconnus d'intérêt patrimonial.
- Suivi annuel de la faune & flore présentes sur le site.

Les actions de débroussaillage, dégagement des berges et curage des douves facilitent le maintien de la biodiversité de ce secteur et les terrains drainés par cette activité profitent également aux professionnels de l'agriculture locale.

Tourbière de Baupte (50)

NOMBRE DE STAGIAIRES APPRENTIS

4%

TAUX SALAIRES HANDICAPES

6.5%

DES EFFECTIFS QUI SE RENFORCENT : 140 SALARIES

Une croissance liée aux nouveaux sites, à l'export qui se développe et aux services qui se renforcent. Avec une augmentation de **+ 28,5%** de ses effectifs sur les 3 dernières années, Florentaise est un acteur important dans la vie économique des départements où elle est présente!

150

100

50



2012

2013

2014

2015

13



CHATEAU DU PIN

En septembre dernier, Florentaise a participé à l'aménagement d'un potager perpétuel de 100m² dans le parc du Château du Pin dans le Maine et Loire (49). Le but de cette réalisation était de mettre en avant les bienfaits du paillage dans la lutte contre le froid et les mauvaises herbes. L'occasion d'y présenter les différents paillis possibles des marques de Florentaise. Cet aménagement a été mis à l'honneur dans l'émission Télématin et lors de la fête des plantes.



14

ARCHE DE LINNE

A l'occasion du festival des jardins de Chaumont-sur-Loire (41), 3 étudiants ingénieurs paysagistes en dernière année à Agrocampus-Ouest Angers ont développé un projet d'arche de Noé revisitée en version végétale : l'Arche de Linné! Y étaient à l'honneur une partie de nos paillages comme le Copolight®, le Copoflora®, le Coponature® ou encore la pouzzolane.



ART AVANT DEMOLITION

A l'échelle locale, nous avons été partenaires de l'évènement « Art avant Démolition », exposition éphémère au sein de l'ancienne mairie de Saint-Mars-du-Désert (44) avant sa démolition. Les plaquettes rouges et jaunes livrées ont permis de décorer une partie de la cour accueillant les visiteurs. 4 300 personnes ont visité cette exposition entre le 28 mars et le 5 avril 2015.

JARDIN COMMUNAUTAIRE EN CHINE

Le « Sanyuanli Community Garden Project » en Chine, est un projet de jardins communautaires en ville. Le but est de valoriser l'agriculture urbaine, en mettant à disposition des habitants un espace dédié au jardinage. Les objectifs de ce jardin communautaire étant de reconnecter les citadins à la nature et de les informer des bienfaits d'un style de vie sain. Florentaise a été partenaire en offrant 10m³ de terreaux.



FLORENTEISE MEMBRE DU VIVANT ET LA VILLE. AU SERVICE DE LA NATURE EN VILLE

Florentaise est adhérent depuis 2013 au « Vivant et la Ville ». Cette association vise à définir et proposer des produits et services innovants au service des écosystèmes en milieu urbain, en veillant à respecter l'équilibre des fonctions naturelles et culturelles des villes. Cette grappe d'entreprises, composée majoritairement de PME, réunit toute la chaîne de création de valeur des espaces urbains : programmation, conception, ingénierie, réalisation et gestion des aménagements urbains.

15

DEBUT DE LA CONSTRUCTION DE LA FERME VERTICALE JARD'INEASY

Florentaise a débuté la construction de la première ferme verticale de France en décembre dernier ! Cette ferme, située à Saint-Mars-du Désert (44), sera mise en service dès le second semestre 2016.

Cette tour de 10m de haut, composée de 10 étages est capable de produire plus de 15 000 salades par an ! Ce prototype servira à mettre au point un système de culture universel optimisé pour apporter une solution au futur manque de produits frais dans les villes.





ECONOMIQUE

Pérenniser l'entreprise

16

20%

D'augmentation de chiffre d'affaires entre 2011 et 2015

Note banque de France

3

UNE CROISSANCE A L'EXPORT QUI SE CONFIRME

Florentaise, qui souhaite agrandir sa présence à l'international, continue d'investir dans le monde. En 2015 Florentaise a acheté une usine à Tollari en Estonie afin de s'assurer un approvisionnement en tourbe. A cela s'ajoute l'acquisition d'une nouvelle usine en Lituanie qui produira de la fibre de bois à partir de l'été 2016. Pour finir, Florentaise a créé en 2015 une succursale en Chine qui produira des mélanges à base de Woodpeat®.

FLORENTEAISE AU SALON PAYSALIA

Pour développer nos clients du paysage et chantiers urbains nous avons participé à plusieurs manifestations dont le salon Paysalia à Lyon (salon professionnel qui rassemble tous les acteurs de la filière « Paysage ») en décembre 2015. Une nouvelle manière de mettre en exergue nos compétences dans ce domaine et de créer de nouveaux contacts.

Fin 2015, Florentaise a lancé sa nouvelle marque à destination de l'agriculture urbaine : JARD'INEASY

www.jardineasy.com



TERRE DE GOBETAGE POUR LES CHAMPIGNONS : UN NOUVEAU MARCHÉ

Toujours à l'affût de nouveaux marchés, l'équipe professionnelle de Florentaise se tourne désormais vers les producteurs de champignons. C'est un marché à fort potentiel, la France est le 3^{ème} pays producteur européen derrière la Pologne et la Hollande, avec près de 107 000 tonnes/an.

UNE EQUIPE R&D QUI GRANDIT

Dans une optique de recherche pour alimenter l'innovation et l'amélioration de ses produits, Florentaise a décidé d'agrandir son équipe Recherche & Développement avec l'embauche de nouvelles compétences. C'est par le biais de l'innovation que Florentaise veut être présente auprès des acteurs économiques de son secteur afin de cultiver, nourrir et protéger les plantes durablement.

JARDINER EN VILLE

«Nous avons lancé en mai dernier « Jardiner en ville », un blog destiné aux jardiniers urbains. Au programme: un grand nombre d'articles traitant aussi bien des tendances végétales, des initiatives et innovations urbaines, ou encore d'astuces et de conseils. Par le biais de ce blog, nous voulons participer à la végétalisation des villes et faire entrer le jardin dans le quotidien des citoyens. Rendre le jardinage facile et à la portée de tous en quelque sorte !»

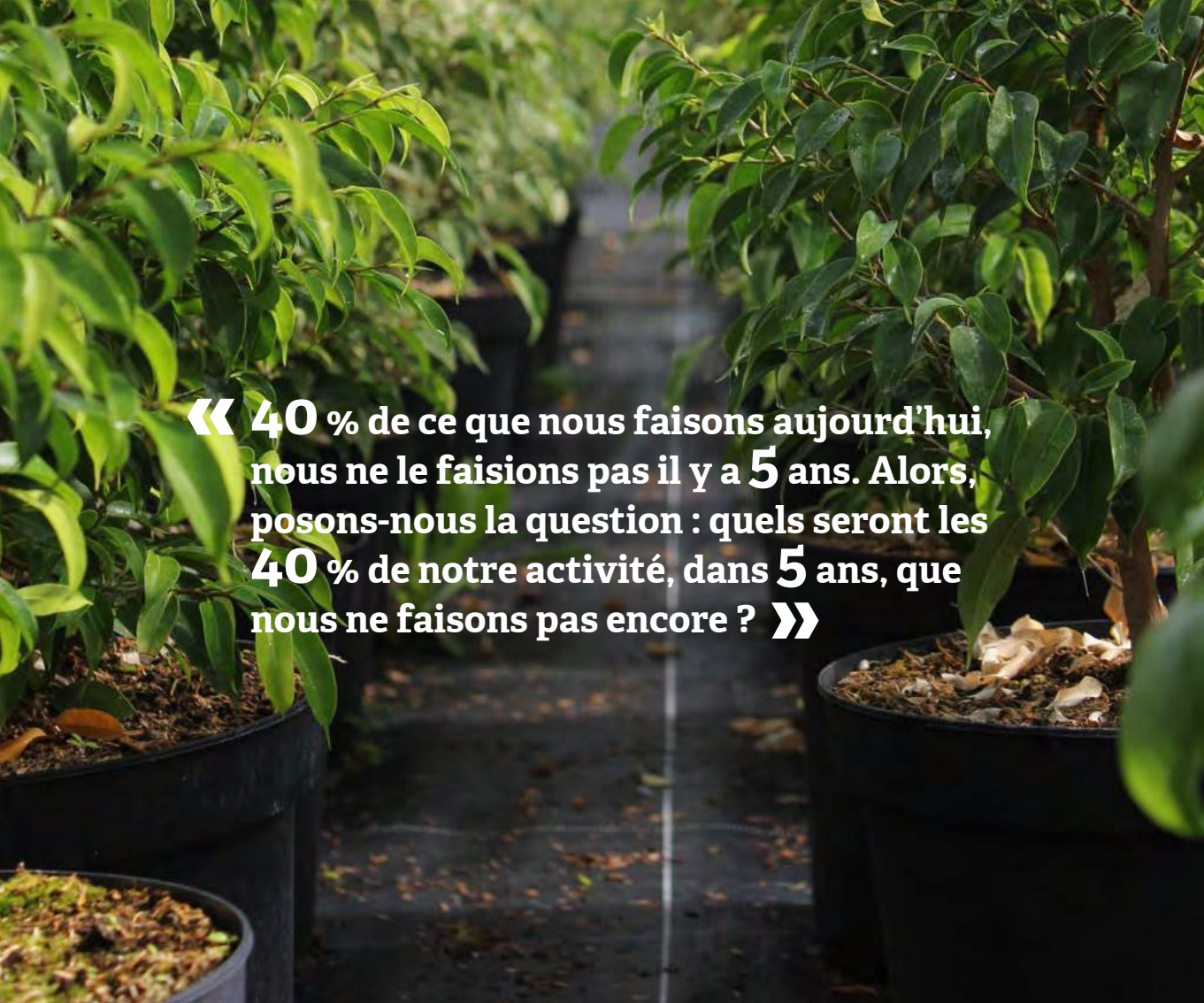
Margaux Lucienne - Chargée de missions



JARDINER
en Ville



17



« 40 % de ce que nous faisons aujourd'hui, nous ne le faisons pas il y a 5 ans. Alors, posons-nous la question : quels seront les 40 % de notre activité, dans 5 ans, que nous ne faisons pas encore ? »